

LA TIQUE S'AGRIPPE À SA PROIE

La tique à pattes noires, l'*Ixodes scapularis*, est **redoutable par sa taille microscopique**. De la famille des araignées, la tique **ne vole pas, ne saute pas, elle marche**. Pour de plus grandes distances, la tique **s'agrippe** à la victime qui frôle la branche, la feuille ou le brin d'herbe où elle guette. La tique adulte se tient à **1 m du sol environ**. Les larves et les nymphes minuscules se cachent de **1 à 10 cm du sol**. **Par une piqûre indolore, la tique en croissance se gave de sang pendant 3 à 10 jours à chaque étape de son développement (larve, nymphe puis tique)**. Il faut de 2 à 3 ans pour qu'une tique soit en âge de se reproduire. Le mâle meurt après l'accouplement. La tique femelle, gonflée de sang, se laisse tomber au sol et pond de **2000 à 3000 œufs puis meurt**. Dès les premiers stades de leur croissance, même **les larves et les nymphes transmettent les bactéries** du Lyme et plusieurs infections sérieuses.

Ci-dessous la **TAILLE RÉELLE** d'une tique. La piqûre peut venir de la larve, de la nymphe ou des femelles.



Sources : Laboratoires Igenex E.U.



Source: Santé Manitoba

Accrochée à sa victime, la tique femelle se gorge du sang de son troisième et dernier repas avant la ponte. À noter ci-haut les changements de coloration et de taille pouvant atteindre plus de 200 fois le volume initial.

LES BACTÉRIES SE CAMOUFLENT

Les bactéries du Lyme, les *Borrelia burgdorferi* se **répandent à une vitesse fulgurante** dans le corps par les voies lymphatique et sanguine. Elles se recouvrent de protéines **se camouflant ainsi du système immunitaire et déjouant les tests sanguins**. Les bactéries, des spirochètes (en forme de vrille), peuvent pénétrer les systèmes nerveux, pulmonaire, les articulations, les tissus du corps tels les muscles, le cœur, le cerveau etc.

La maladie de Lyme est confondue avec d'autres maladies d'où sa réputation de « *grande imitatrice* » de la fibromyalgie, du syndrome de la fatigue chronique, de différents types d'arthrite, de troubles cardiaques, du lupus, de la sclérose en plaques, de la SLA, de l'Alzheimer, du syndrome du côlon irritable, de la maladie de Crohn et bien d'autres.

UN DIAGNOSTIC COMPLEXE

La maladie de Lyme et les autres infections de la tique se manifestent parfois comme le ferait la grippe avec de la fièvre, des douleurs musculaires et articulaires, de la fatigue, etc. En quelques jours, en quelques mois ou après des années, le Lyme peut provoquer des symptômes changeants qui peuvent cesser puis réapparaître. Le Lyme peut évoluer vers une forme chronique invalidante et douloureuse.

Les bactéries du Lyme (*Borrelia burgdorferi*) **ne voyagent pas seules**. La tique peut transmettre plusieurs variétés de bactéries dont la Bartonella, la Babésia (parente de la malaria) et l'Ehrlichia. **Leurs symptômes se mêlent à ceux du Lyme en plus de varier d'un patient à l'autre**. Dans certains cas, la tique inocule le virus de la Méningo-encéphalite (MET) virulente à court terme. Parfois, les bactéries du Lyme restent en dormance. **Une victime peut être un « porteur sain » pendant 5, 10 ans ou plus**.

Il n'y a pas de schéma universel de références pour les symptômes et chaque individu peut développer une série de variantes cliniques. Des sommités dans le domaine dont le Dr. Joseph G. Jemsek, infectiologue de Washington, DC, préfère le terme « **Complexe du Lyme Borreliosis** » (en anglais « Lyme Borreliosis Complex » LBC) qui reflète mieux ce syndrome affectant simultanément plusieurs organes du système à cause de la coexistence de plusieurs infections transmises par une tique.

La COMBINAISON de plusieurs SYMPTÔMES peut conduire au diagnostic du Lyme. Les plus courants pouvant se manifester de façon discontinue sur des années. (Extraits de la liste du Dr. Joseph J. Burrascano, ILADS. E.U.) :

1. Frissons ou bouffées de chaleur ; sueurs nocturnes
2. Baisse de la température corporelle
3. Gains ou pertes de poids inexplicables
4. Pertes de cheveux inexplicables
5. Inflammation des ganglions (aine, aisselles, cou)
6. Rétention d'eau (système lymphatique)
7. Douleurs testiculaires ou pelviennes
8. Dérèglement du cycle menstruel
9. Seins douloureux ou production de lait
10. Trouble de la libido
11. Symptômes qui partent et qui reviennent; douleurs se déplaçant dans le corps
12. Douleurs aux nerfs sciatiques; hernie discale
13. Douleurs articulaires, musculaires ou crampes; douleurs dans la poitrine ou dans les côtes
14. Maux d'estomac (nausées ou douleurs); troubles intestinaux
15. Essoufflement; toux, mal de gorge
16. Palpitations, arythmie, insuffisance ou souffle cardiaque
17. Contractions involontaires des muscles du visage ou autres muscles
18. Parésies ou engourdissements partiels, légers ou provisoires d'un ou de plusieurs muscles ; paralysie faciale (de Bell)
19. Douleurs, raideurs et craquements dans le cou ; maux de tête légers ou sévères

20. Troubles de vision (double ou floue), perception de corps flottants, sensibilité à la lumière, perte de champ visuel
21. Sensibilité aux bruits ou perte d'audition
22. Mal des transports, vertige, problèmes d'équilibre
23. Faiblesses, étourdissements, fatigue, épuisement, tremblements
24. Difficultés à se concentrer, à lire ou à écrire
25. Oublis, perte de mémoire
26. Désorientation; perte de repères
27. Difficultés d'élocution (mauvaise articulation ou lenteur)
28. Sautes d'humeur, panique, angoisse, dépression
29. Troubles du sommeil : trop ou pas assez, réveils fréquents
30. Consommation d'alcool aux effets amplifiés
31. Troubles de la vessie et de la fonction urinaire
32. Rougeurs cutanées diffuses ou en forme de cible: érythèmes migrants.

- Le Canada est peu ou pas préparé pour contrer ce fléau mondial.
- Cependant, au Canada, le 3 mars 2014, le **Projet de Loi C-442** sur « *La stratégie nationale relative à la maladie de Lyme* », présenté à la Chambre des communes, a franchi l'étape de la 2^e lecture.
- « **Plus de 80% de la population de l'Est et du Centre du Canada pourrait résider dans des zones à risque d'ici 2020.** » réf : Projet de Loi C-422
- Le Lyme se propage **par la morsure d'une tique** et ne se transmet pas d'une personne à l'autre.
- Lyme vient **du nom de la ville de Lyme**, dans le Connecticut aux États-Unis. La maladie y a été **identifiée en 1975 d'où la phonétique anglaise «lâème»**.
- L'Agence de la santé publique du Canada reconnaît que le Lyme est devenu **un problème de santé publique**.

UN TRAITEMENT CONTROVERSÉ

Le test sanguin de dépistage ÉLISA est utilisé pour diagnostiquer la maladie de Lyme mais « **sa sensibilité est de 65% comparée à 98% pour le dépistage du Sida** ». (Laboratoire de santé publique du Québec).

Les antibiotiques peuvent traiter la maladie de Lyme si le diagnostic est posé tôt. « **Cependant, une infection non traitée ou traitée de façon inadéquate peut évoluer vers une maladie tardive. Dans certains cas, elle peut être sévère, chronique et invalidante.** » (Agence de santé publique du Canada)

Deux écoles de pensées: Selon, l'*Infectious Diseases Society of America (IDSA)*, le Lyme se traite par antibiotiques **durant 4 à 6 semaines**.

Par contre, selon l'*International Lyme and Associated Diseases Society (ILADS)*, un traitement long, parfois de **plusieurs années**, est souvent nécessaire si la maladie n'a pas été traitée adéquatement. Le Lyme peut être chronique.

PLUS AU SUD, la maladie de Lyme est largement répandue sur la **Côte est des États-Unis**, autour des **Grands Lacs et dans le Minnesota**, frontaliers avec le Canada. Le **Québec** a des frontières communes avec **New York et le Vermont**, deux états très touchés. Les froids intenses du Canada n'arrêtent pas la progression des tiques. Aux environs de 6°C, ces redoutables prédateurs se réveillent.

AU CANADA en 2012, selon l'Agence de santé publique du Canada (ASPC), « il y a des populations de tiques bien établies... dans un grand nombre de régions de la **Colombie-Britannique**... Des tiques à pattes noires ont été recensées dans **le sud du Manitoba, du Québec, de l'Ontario, au Nouveau-Brunswick et en Nouvelle-Écosse** » et dans divers sites migratoires des oiseaux.

AU QUÉBEC, en 2011, l'ASPC démontre que les tiques sont établies en **Estrie, en Montérégie et sur l'île de Montréal**. Les autres régions n'ont pas fait l'objet d'étude. Toutefois entre 2002 et 2007, le **Laboratoire de santé publique du Québec (LSPQ)** relevait, dans une étude auprès des vétérinaires, une augmentation d'animaux domestiques infectés de l'ordre de 12 % (chez les chats) et 16 % (chez les chiens). Les régions touchées : **Montérégie, Montréal, Beauce, Chaudière-Appalaches, Québec, Estrie, Laurentides, Mauricie, Centre du Québec, Lanaudière, Laval, Saguenay et Outaouais**.

DANS NOS BOISÉS ET PARTERRES, les tiques, qui aiment les endroits humides, se tapissent **sous les feuilles, dans la pelouse, les jardins, les murets, les buissons bas ou les hautes herbes, le long des sentiers, en bordure des plages, des terrains de golf, etc.** Elles peuvent être transportées dans la maison **sur des vêtements ou sur des animaux**. Ce sont **les souris qui contaminent les tiques** qui infectent à leur tour des hôtes humains ou des animaux dont les oiseaux migrateurs, les lièvres, les suisses (tamia rayé) et les écureuils en somme **toutes les espèces à plumes et à poils** dont les chevreuils (cerfs de Virginie).



Source :MAPAQ



Moins de 50 % * des personnes piquées ont des rougeurs qui prennent la forme d'une cible ou d'une plaque diffuse.

C'est un mythe de croire que l'absence de rougeur prouve que

vous n'êtes pas infecté. Par contre, l'apparition de rougeur suggère de fortes probabilités d'infection.

*Dr. Joseph J. Burrascano, ILADS, É.U.

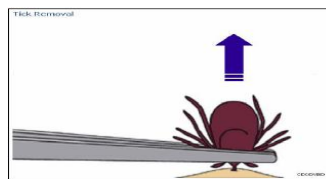
LA PRÉVENTION

Lors d'activités de plein air appliquer un insectifuge contenant du DEET ayant une concentration d'environ 30 %. S'habiller de **vêtements longs et de couleurs pastel** pour mieux y voir les tiques. Porter un chapeau et une **veste claire à manches longues**. Mettre le **bas de vos pantalons à l'intérieur de vos chaussettes** ou porter un **pantalon ceint aux chevilles** par du tissu, un élastique, du ruban adhésif ou une pince à pantalons pour bicyclette.

CONSEIL : Faites avec minutie un auto-examen de votre corps après chaque sortie dans la nature. N'oubliez pas les enfants et les animaux domestiques. La tique s'accroche à sa victime de 3 à 10 jours!

COMMENT RETIRER LA TIQUE ?

Si la tique vous a piqué, **NE LA TOUCHEZ PAS**. N'enlevez surtout pas la tique avec les doigts. N'utilisez pas de gelée de pétrole, d'allumettes, d'éther, de vernis à ongles ou autres produits. Prenez le temps de la retirer dans le calme et conservez-la pour savoir si la tique est infectée. Utiliser une pince fine.



Sources : CDC

1. **Saisir la tique fermement, sans brusquerie, avec le bout de la pince aussi près que possible de la peau.** Il est impératif de ne pas écraser la tique qui dégorgerait. **Tirez dans l'angle d'entrée du dard** sans lâcher prise, car la tique est tenace.
2. **Ne grattez pas ou ne pressez pas la peau** même si une partie du dard reste sous-cutanée.
3. **Pour l'identification en laboratoire**, placer la tique sur un **essuie-tout humide (pas de ouate)** puis dans un contenant ou un sac hermétique.
4. **Nettoyer** délicatement la peau avec un antiseptique. Lavez-vous les mains.
5. **Consulter un médecin** sans attendre de symptômes. Près de **60 %** des gens n'ont **pas de rougeur** et la moitié est **sans symptôme des mois** voire des années.

Ces informations ne sont pas un avis médical
Consultez un médecin

Révisé en juin 2014/GM

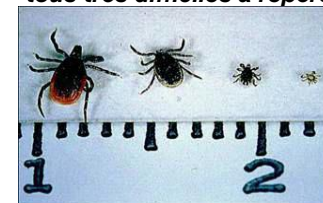
LYME

UNE MALADIE QU'ON DOIT CONNAÎTRE ET RECONNAÎTRE



La tique porteuse de la maladie de Lyme a envahi le sud du CANADA

La tique femelle puis le mâle, la nymphe et la larve tous très difficiles à repérer



Sous le microscope

Seth Pincus, LSUHSC, ASM NEWS, New Orleans

Des plages du Nouveau-Brunswick en passant par l'Estrie, la Montérégie, l'île de Montréal, des rives des Grands Lacs jusqu'à Vancouver, tout le sud du Canada est touché par la progression des tiques porteuses de la maladie de LYME.

En août 2013, le CDC américain (Centers for Disease Control) reconnaissait qu'il avait **sous-évalué l'importance de la maladie de Lyme depuis plusieurs décennies**. Malgré tout, on compte plus de **3 millions de victimes de la maladie de Lyme** sur le sol américain. Au lieu des 30,000 victimes **par année**, les chiffres réels seraient de l'ordre de **300,000**, ** d'autant que la piqûre d'une tique **passé souvent inaperçue**.

Source : **Dr. Lyle R. Petersen, directeur du CDC