

**Petite tique
Grosse
problématique!**



*Une sortie bien méritée,
Mais une tique est arrivée
Et cela a tout gâché.*

*Depuis ma vie est un enfer
Je me sens à l'envers
Mon docteur dit de ne pas m'en faire.*

Ai-je le mal imaginaire?



2014

Avez-vous plusieurs symptômes qui vont et viennent et aucun médecin ne peut vous en expliquer la cause? Avez-vous reçu des diagnostics de lupus, fibromyalgie, fatigue chronique, sclérose en plaque, arthrite rhumatoïde, myoclonies et tics, d'anxiété, etc., et les traitements sont inefficaces? Avez-vous consulté 10 à 20 médecins sans réponse? Avez-vous été soumis à plusieurs examens qui sont tous revenus négatifs? Vous a-t-on dit que vous étiez en parfaite santé? Vous a-t-on alors référé à un psychologue ou psychiatre? Ça pourrait être la maladie de Lyme.

La plupart des gens attribuent les symptômes de la maladie de Lyme au vieillissement, à la fatigue, la ménopause ou au stress. Qu'en serait-il si vous étiez atteint par cette maladie et que vous ne le sachiez pas?

La maladie de Lyme est causée par une morsure de tique infectée

La tique, dont on dénombre plusieurs espèces, est un acarien qui se nourrit du sang de mammifères humains et animaux, d'oiseaux et de reptiles. En ingurgitant le sang d'un animal malade, elle peut être contaminée par différents pathogènes et à son tour, par sa salive, elle infectera le prochain hôte sur lequel elle prélèvera du sang. En outre, une tique infectée pondra des œufs infectés : les tiques qui naîtront seront contaminées.

La maladie de Lyme

En Amérique, la maladie de Lyme est généralement causée par la bactérie *Borrelia burgdoferi* transmise par la tique à pattes noires (*Ixodes scapularis*) infectée. Dans le milieu médical, on parle de « borréliose ». C'est la maladie à transmission vectorielle la plus répandue dans les climats tempérés.

Tiques et autres infections

La borréliose ou maladie de Lyme causée par la tique à pattes noires est souvent accompagnée de co-infections comme la bartonellose, l'erlichiose, la babésiose, la mycoplasmosse pulmonaire.

D'autres espèces de tiques au Québec ne sont pas des vecteurs de la maladie de Lyme mais elles peuvent toutefois transmettre d'autres infections.

Pourquoi dit-on «Maladie de Lyme»?

Lyme (*I-aie-me*) est une ville au Connecticut où a été diagnostiquée une importante éclosion de borrélioses en 1975. Les manifestations de la borréliose chez les humains ont toutefois été observées en Europe il y a plus d'un siècle.

Comment puis-je être infecté?

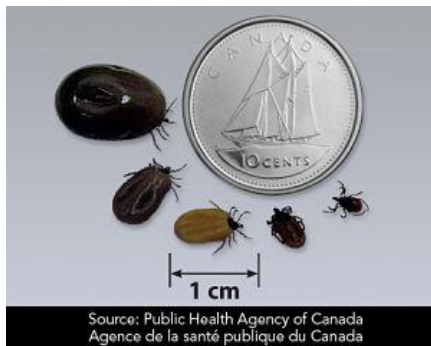
Il est possible que vous ayez été infecté au Québec lors d'une sortie ou un séjour en forêt, ou tout simplement assis sur le gazon de votre terrain, lors d'activités de jardinage et d'entretien de vos arbustes, lors d'un voyage dans une région endémique, ou encore par votre animal de compagnie transportant une tique à l'intérieur de votre maison. Des mesures sont essentielles pour éviter d'être piqué : vêtements recouvrant les bras, les jambes et la tête, insectifuge pour humain et animaux domestiques, examen minutieux après une sortie, incluant les animaux domestiques.

La piqure

La tique se nourrit à chaque stade de sa vie : nymphe, larve, tique adulte. Minuscule, elle est difficile à discerner, principalement au stade de nymphe. Gorgée de sang, la tique adulte a la taille d'un petit pois.

Lorsque la tique pique ou mord, elle injecte un anesthésiant, de sorte qu'elle ne provoque aucune douleur. Vorace, elle s'accroche à son hôte pendant des dizaines d'heures, durant lesquelles elle pourra le contaminer.

La morsure ou la piqûre ne laisse pas toujours de traces apparentes. Selon la Fondation canadienne de la Maladie de Lyme, Canlyme, 7 personnes sur 10 ne présenteront aucune rougeur sur le site de la morsure. Dans seulement 30% des cas, la morsure s'accompagne de rougeurs, et seulement 1 personne sur 10 présentera un érythème migrant.



Multitude des symptômes

La multitude des symptômes est effarante pour la personne malade qui souffre et ne comprend pas son état. Au fil du temps, ces symptômes deviennent épuisants ou augmentent en sévérité et détruisent la vie petit à petit.

Les symptômes « classiques » apparaissant après la morsure de tique sont donc des rougeurs dans 30% des cas seulement, ainsi que des symptômes grippaux. IL EST IMPORTANT DE PRÉCISER QUE DANS LA PLUPART DES CAS DE MALADIE CHRONIQUE, LE PATIENT N'AURA NÉCESSAIREMENT PAS DÉVELOPPÉ UN ÉRYTHÈME MIGRANT, NI LES SYMPTÔMES GRIPPAUX, ET NE SE SOUVIENDRA PROBABLEMENT PAS AVOIR EU UNE MORSURE DE TIQUE.

La bactérie peut s'attaquer à n'importe quel organe et à tous les systèmes (nerveux, cardiaque, digestif,..), et migrer d'un endroit à l'autre dans le corps. La bactérie peut être dormante pendant des mois ou des années et surgir lors d'un stress ou d'une maladie. Les symptômes vont et viennent, changent et sont différents d'une personne à l'autre.

La grande imitatrice

La maladie de Lyme et les co-infections se manifestent d'une multitude de façons et imitent plusieurs autres conditions. Cela rend le diagnostic plus difficile.

La maladie affecte ...

- La tête, le visage et le cou
- Les yeux et la vision
- Les oreilles et l'audition
- Le système digestif
- Les articulations, les muscles et les os
- Le cœur
- Les systèmes respiratoire et circulatoire
- Le système neurologique
- L'état mental et l'humeur
- Les aptitudes mentales
- La reproduction et la sexualité
- Le niveau d'énergie et de bien-être

Évolution

Dépistée à temps, peu après la piqûre, la maladie se soigne facilement. Mais non traitée, elle évoluera vers une forme chronique, très débilatante, difficile et longue à traiter.

À la maladie s'ajoutent le déni et la controverse

La maladie de Lyme et les co-infections, le « SIDA du 21^{ème} siècle » selon le Professeur Luc Montagnier,

prix Nobel de Médecine- sont peu dépistées et reconnues au Québec en raison du refus des autorités sanitaires de reconnaître la prolifération progressive alarmante des tiques sur notre territoire, de l'utilisation d'un protocole de dépistage inefficace, et du déni de l'évolution de la maladie vers une forme chronique.

En outre, une controverse fait rage dans le monde entre deux écoles de pensée, l'IDSA, qui nie l'existence de la maladie de Lyme chronique, et l'ILADS, qui reconnaît la forme chronique et préconise, en l'absence d'un traitement idéal -les recherches étant encore en cours- la prise d'antibiotiques à long terme à l'intérieur d'un plan de traitement comportant des suppléments naturels et une modification des habitudes de vie.

Si j'ai la maladie de Lyme chronique, un diagnostic et un traitement efficaces sont-ils possibles au Québec?

Dans l'état actuel des choses, ceux qui le peuvent doivent aller outre-frontières. Les frais de consultation et les médicaments ne sont pas remboursés par la RAMQ.

Informations

Association Québécoise de la Maladie de Lyme

Téléphone : (514) 400-8600

Site : www.aqml.ca

Courriel : aqmlyme@gmail.com

Trouvez-nous aussi sur Facebook!